

THÉÂTRE(S) DE BAIN(S)
ou LA VIE EST FOURBE



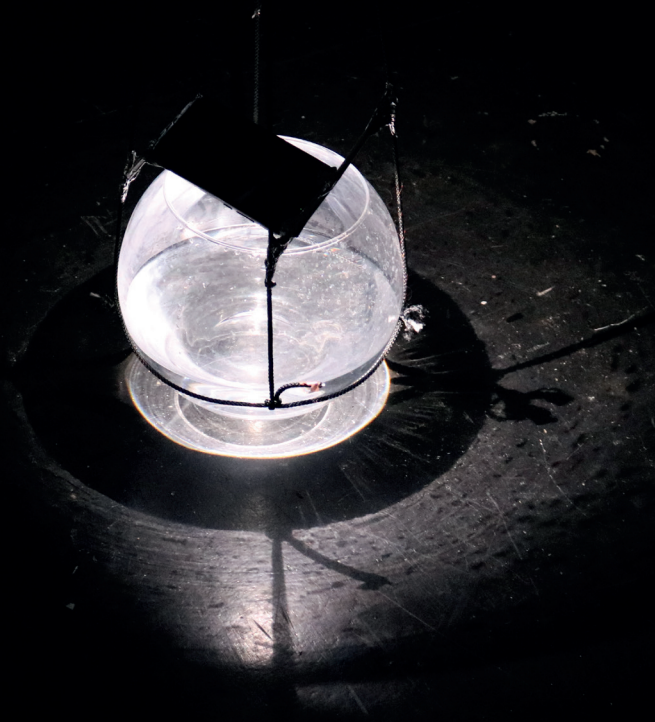
AVEC THÉO RODRIGUEZ--NOURY
ET KINGA SAGI

LIBREMENT INSPIRÉ DES TEXTES DE JACQUES REBOTIER

COLLECTIF CLEFS DE DOUZE

SOMMAIRE

- I. QUI SOMMES NOUS ?
- II. THÉÂTRE(S) DE BAIN(S) OU LA VIE EST FOURBE
- III. DISPOSITIF ET BESOINS TECHNIQUES
- IV. CONTACTS ET LIENS UTILES



I. QUI SOMMES NOUS ?

COLLECTIF CLÉ DE DOUZE

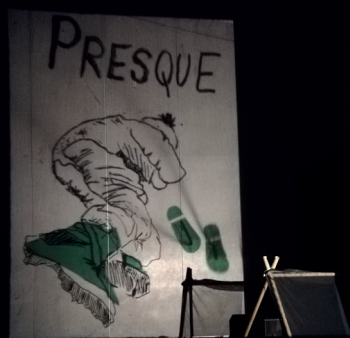
En mars 2021, à l'occasion des Essais ; un exercice proposé tous les ans dans le cadre de la dernière année de formation à l'ENSATT (Ecole Nationale Supérieure des Arts et Techniques du Théâtre, à Lyon) ; Lisa Renaud envoie une note d'intention qui fera partie des six à être retenues. Une page presque blanche, peu de mots, des références à Jean Giono et son Roi sans divertissement, des réflexions personnelles au sujet de l'ennui. Un groupe se constitue alors autour d'elle et nous voilà partis pour une semaine de création avec trois administrateur.ices, un sondier, une scénographe, deux concepteur.ices lumière et deux costumière.s techniciennes, cette équipe est pour le peu improbable, incomplète et un peu isolée. Mais très vertes, le ton est donné, la dynamique trouvée. Durant cette semaine, nous faisons l'expérience du travail collectif et de l'écriture plateau, nous expérimentons dans l'espace à la recherche de matières, d'ambiances, par le biais de bricolages et autres bidouilles, pour enfin aboutir à cette forme intitulée *La Somme de Nos Ennuis*.

Cette équipe alors dépourvue de comédiens et qui s'était constitué par hasard se découvre un goût commun pour la création collective et un théâtre d'image qui se passe presque de mots. Bien que les moyens soient modestes, il s'agit de faire émerger la poésie de la fragilité. C'est peut-être cela l'essence de notre collectif bien qu'il ne soit encore qu'un embryon.

C'est ainsi que l'idée a germé, **Le Collectif Clefs de Douze** est né et de nouveaux projets ont commencés à émerger. L'équipe est réunie et augmentée, quelques comédiens ont rejoint les rangs, et, le 1er octobre 2022, l'association est créée. En somme, elle rassemble des étudiant.es des promotions 81 et 82 de l'ENSATT qui à la sortie d'école ont eu envie de travailler ensemble. Une réelle confiance mutuelle permet aux différents membres du collectif de faire vivre ses projets individuels, en France à l'étranger, en équipe restreinte ou au complet.



LA SOMME DE NOS ENNUIS - MARS 2021



PRESQUE - DÉCEMBRE 2022



THÉÂTRE(S) DE BAIN(S)
OU LA VIE EST FOURBE

CRÉATION : MAI 2021
REPRISE (RÉSIDENTE) : JANVIER 2023

DUO À L'ORIGINE DE CE PROJET



Lisa RENAUD
- Mise en scène - ENSATT Promo 82
Force de propal



Thelma DI MARCO-BOURGEON
- Collaboration artistique - ENSATT Promo 82
Obviously



Arnaud GUENNAD
- Jeu *Green Boots, espace Everest* - ENSATT Promo 81
Parce qu'il est en colère



Lucile COURTALIN
- Jeu *espace jour* - ENSATT Promo 81
Parce que Balavoine et Michel Berger



Hyppolite ORILLARD
- Jeu *espace jour* - ENSATT Promo 81
Parce qu'il berce si bien les bancs



Marine CHARTRAIN
- *Ecriture* - ENSATT Promo 82
Parce que l'on n'a pas l'impression que c'est écrit quand on la lit



Mathilda BOUTTAU
- *Conception lumière* - ENSATT Promo 82
Soleil de l'ennui



Thibaut CORA
- *Conception costume* - ENSATT Promo 83
Merveilleusement supportable



Louen POPPÉ
- *Conception son* - ENSATT Promo 82
Parce que l'on est d'accord



Théo Rodriguez -- Noury
- *Conception son* - ENSATT Promo 81
Parce qu'il est joueur



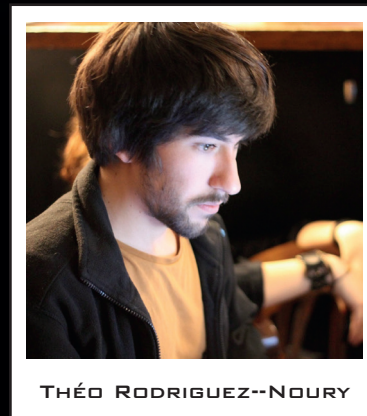
Kinga SAGI
- *Scénographie* - ENSATT Promo 81
Parce qu'elle pense à plein d'autres choses qu'à la scénographie



Elise MASSIH
- *Atelier costume* - ENSATT Promo 82
Machine de guerre

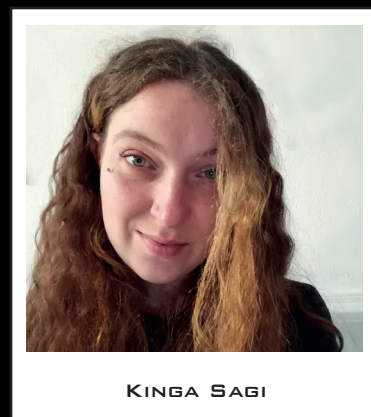


Adrien CHUPIN
- *Administration et Production* - ENSATT Promo 82
Parce que l'on n'est jamais d'accord



THÉO RODRIGUEZ--NOURY

Après un DMA en régie son, il poursuit sa formation en conception sonore à l'ENSATT. Musicien et passionné de son, il commence son parcours musical par la guitare acoustique suivie de l'électrique et ses nombreux effets qui l'accompagnent. Il travaille en étroite collaboration avec des compagnies de danse, de théâtre pour confronter son art au visuel. Le monde du sonore l'aimante et il n'hésitera pas à côtoyer l'expérimental pour agrémenter son jeu jusqu'à aller aux frontières de la noise.



KINGA SAGI

Après avoir suivi une formation de trois ans à l'EESAB, École des Beaux-Arts de Lorient, elle décide de faire une année de césure afin d'explorer son intérêt pour le spectacle vivant. C'est ainsi qu'en 2018, elle intègre la compagnie des Productions de la Mezzanine en tant que service civique où elle restera pendant près d'un an.

C'est cette expérience qui la pousse à passer le concours de l'ENSATT, qu'elle obtient en 2019. Suite à l'obtention de son diplôme en septembre 2022, elle participe au festival La Fabrique de Fictions, à Lomé, Togo, en tant que scénographe sur le spectacle *La Rumeur a dit*, texte de Haïla Hessou, mis-en-scène par Roxane-Malouine Ronot.

Bidouilleuse dans l'âme, elle développe un fort intérêt pour le théâtre d'ombres, le masque, la marionnette, et d'autres formes de manipulation lui permettant de s'inviter en coulisse voir même au plateau.

II. THÉÂTRE(S) DE BAIN(S) OU LA VIE EST FOURBE

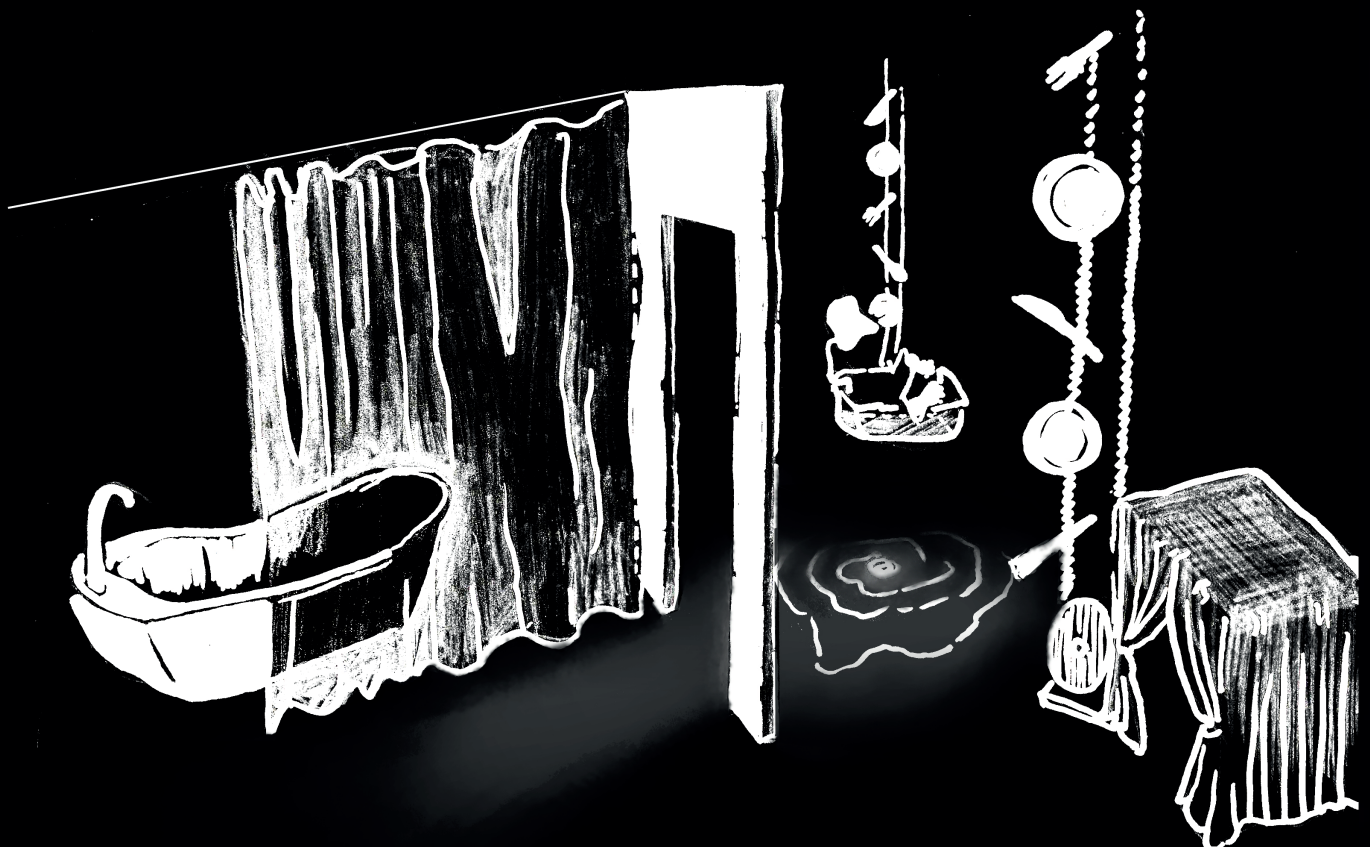
Génèse

Théâtre(s) de bain(s) ou La Vie est Fourbe est un projet qui a vu le jour lors d'un workshop avec l'auteur Jacques Rebotier. Cet atelier était proposé aux formations scénographie et conception sonore de la promotion 81 de l'ENSATT, dans le cadre de notre deuxième année. Par groupes de deux, nous disposons de quatre semaines complètes de création pour aboutir à une petite forme de 20 min, qui allie son et image, à partir de deux textes choisis dans une liste imposée. Le duo Théo & Kinga n'est alors pas né du hasard. Dans la vie, nous sommes liés par une forte amitié ; nous avons donc profité de cet exercice pour voir si cette complicité pouvait nous permettre d'imaginer un projet pour nous deux.

Le choix des textes n'a pas été évident, les courtes pièces qui nous étaient proposées sont définies par l'auteur, lui-même, comme appartenant à la catégorie des « Théâtres Impossibles ». Après de longues hésitations, interrogations, remises en question, nous nous sommes enfin mis d'accord sur deux textes : *La vie est fourbe* et le 12^e des 22 *Panneaux de mémoire*, qui avaient pour particularité d'avoir un élément, un accessoire de jeu, en commun. Nous avons enfin un nœud dramaturgique, un fil conducteur, en un mot : une baignoire.

On imagine un plateau scindé en deux avec d'une part, une baignoire à échelle un et, d'autre part, une baignoire miniature ; d'un côté, un théâtre d'ombres projeté sur le rideau de douche et de l'autre côté un théâtre de marionnettes éclaté ; à jardin, un espace relativement concret, représentant une salle de bain avec deux personnages jouant dans la baignoire et, à cour, un univers plus abstrait, absurde, flottant et décousu.

Pour ce projet, nous faisons le choix d'être à la fois manipulateurs, interprètes et techniciens ; pour ce faire, nous dissimulons la régie son dans le décor et disposons quelques petits gradateurs ici et là, ainsi que des instruments de musique et autres petits objets. Nous imaginons également des petits mécanismes et d'autres bricoles nous permettant d'avoir, au plateau, toutes les commandes pour donner vie à cet espace scénique.



Textes

« Se munir d'une baignoire dont les robinets gargouillent joliment lorsqu'on les ouvre. Et aussi la bonde de vidange.
Personnages : N et O, dans la baignoire, tête-bêche.

O ouvre le robinet d'eau froide et mime en play-back le chant du robinet d'eau froide.

N ouvre le robinet d'eau chaude et lui répond de même.

O : même jeu que précédemment.

N : idem.

De temps en temps, O et N : même jeu avec la bonde. Duo. Reprendre.

La pièce peut durer aussi longtemps que l'on veut.

Variantes possibles : N manipule un robinet, O playbake (ou vice versa).

N.B. : O manœuvre le robinet avec les pieds, N avec ses mains (ou l'inverse). On manipule, on pédœuvre, on manœuvre, on pédipule.

Epilogue : O sort du bain, se drape d'une serviette, et se rend aux toilettes : sur l'intérieur de la porte, la lumière lointaine d'un lampadaire, passée par l'imposte, découpe, comme gravée au burin, la tête d'un lézard.»

LA VIE EST FOURBE

— théâtre de bain —



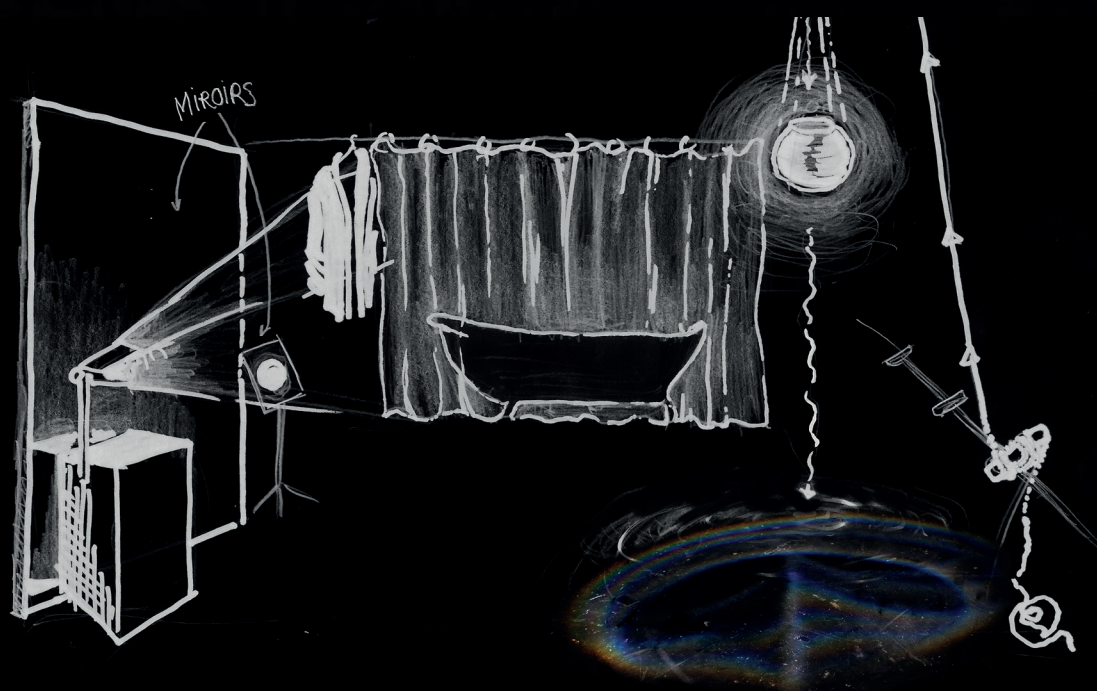
« 12. Dans une baignoire accrochée en plein vol, il y est. Il pensote en volutes de silence. Il se dit qui je suis, et pour quoi. Il tapote ses circonvolutions, de mémoire. Bain de mémoire. Il se demande pour combien de temps il est là. Il sifflotte. Sur un appareil à dresser les morses, d'un index négligent, il adresse des signaux aux morses, une pièce plus loin. Il sifflotte. Signaux non pas sonores mais lumineux. Baignoire de mémoire. En dessous, des tables, chaises, des gens mangent. Lui fait peut-être la vaisselle, leur vaisselle, ou se lave. Dans baignoire. Jette dans le temps une ou deux poignées de lettres de nouille. Il se demande depuis combien de temps il est là. Il ne se répond pas.»



Reprise

Cette expérience du travail entre amis est une réussite. Nous avons tous deux pris énormément de plaisir à la création de cette forme, et avons eu le sentiment d'avoir réussi à conjuguer nos langages respectifs, à les mettre en dialogue, les faire se compléter. À la sortie de l'école, l'envie de reprendre ce projet, de remettre cette machine en route, refait surface et, en janvier 2023, nous repartons pour une semaine de création dans le cadre d'une résidence.

Nous souhaitons partir à la recherche de nouveaux tableaux et peut-être nous éloigner davantage des textes et des contraintes qui nous avaient été imposées lors de la création du projet, pour aboutir à une version plus longue du spectacle. Notre travail se concentre toujours sur les mêmes éléments, ou procédés, tels que : le théâtre d'ombres, les bruitages, la manipulation de marionnettes ou d'objets. Nous continuons à jouer sur l'inversion des proportions en modulant les échelles de nos corps et des objets, plus largement nous explorons les notions de décalage et de rupture ; entre l'action effectuée et la façon dont elle est perçue par le public, entre un geste et sa conséquence, entre son et image.

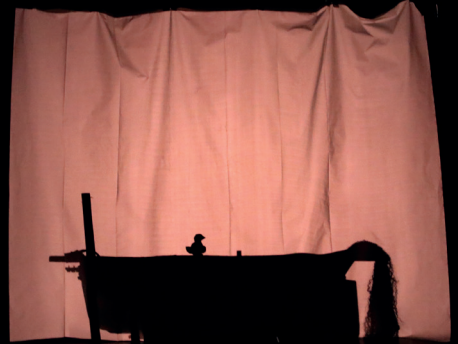
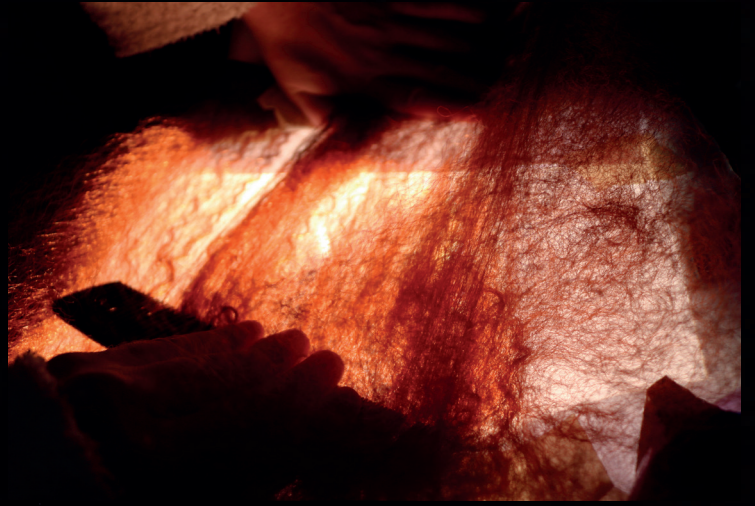


INTENTIONS GÉNÉRALES

Du rire au malaise, nous souhaitons faire peu à peu apparaître un monde surréaliste et absurde, emprunt de fragilité. Nous cherchons à générer du sens en glissant d'une image à l'autre de façon à évoquer différents thèmes tout en laissant une place à l'interprétation de chacun. Alternant entre images poétiques et ludiques et d'autres plus brutales ou crues, on crée des moments d'onirisme, de complicité, de violence ou encore de sensualité, en profitant de l'ambivalence que procure ce cadre : une baignoire, salle de bain, salle d'eau, un lieu coupé du monde extérieur, de repli et d'intimité absolu pouvant aussi être un lieu d'interaction avec l'autre.

Nous explorons le lien avec le religieux, le baptême, le lavage des péchés, mais interrogeons également le rapport au corps, le nôtre, celui d'autrui, et son évolution au cours d'une relation, d'une vie. Nous avons imaginé deux personnages dont le lien reste volontairement flou. Sont-ils frères et sœurs, est-ce un couple, l'un d'eux est-il un alter-ego, fantôme, hallucination, ami imaginaire ou vision ? La question reste ouverte.

On cherche à générer du sens sans forcément tomber dans un schéma narratif classique et en construisant plutôt à partir de nos différents tableaux avec une dimension presque chorégraphique, ainsi qu'une économie de mots. En utilisant l'eau comme matière substance, nous souhaitons faire embarquer le spectateur pour un voyage aquatique et mystique qui permet de traverser différents états sans nécessairement raconter une histoire concrète.



III. DISPOSITIF ET BESOINS TECHNIQUES

SCÉNOGRAPHIE :

- Une baignoire (physique, découpe en carton, ou amas d'objet dont l'ombre fait illusion)
- Porte manteau (facultatif)
- Un rideau de douche : bâche + anneaux + élingue
- Miroirs de tailles différentes
- Drisses / fils
- Poulies / mousquetons
- Chèvres pour nouer les commandes (+pains)

Autres petits objets (pour bruitages ou marionnettes)

LUMIÈRE :

- Un rétroprojecteur
- Un PC sans sa lentille
- Petites sources de lumière + sources mobiles (lampes de poche / téléphone / lampes de vélo)
- Petit(s) gradateur(s)




SON :

- Hydrophone
- Instruments de musiques divers
- 3 enceintes
- 1 sub






IV. CONTACTS ET LIENS UTILES

THÉO RODRIGUEZ--NOURY

 : theo_m_89@yahoo.fr
 : 0637966389
 : Instagram - Thao.live : <https://www.instagram.com/thao.live/>

KINGA SAGI

 : kinga.sagi@gmail.com
 : 0626932130
 : Site Web : <https://kingasagi.wixsite.com/k-sagi--scenographe>



- TEASER -

THÉÂTRE(S) DE BAIN(S) OU LA VIE EST FOURBE

Lien vidéo : <https://youtu.be/5cfw65Um5h8>

COLLECTIF CLEFS DE DOUZE [ASSOCIATION]

collectifclefsdedouze@gmail.com

N° SIRET : 92077944400016 / CODE APE : 9001Z

ADRESSE : Lamole - 1000 Chemin de Lamole - 40120 BELIS

